

VESTIBULAR UNIVATES

**DO QUE
VOCÊ
É CAPAZ?**

2015/B

Caderno de Questões

Instruções gerais:

1. Verifique se o **Caderno de Questões** que lhe foi entregue contém **19** páginas.
2. Observe que cada uma das **45** questões possui **5** alternativas de resposta, das quais você deverá assinalar somente uma alternativa por questão, sempre de acordo com o seu respectivo enunciado.
3. Solicite a **Folha de Respostas** depois de ter respondido as questões no **Caderno de Questões**.
4. Verifique se seu nome está grafado corretamente na **Folha de Respostas** e lembre de assiná-la.
5. Verifique se o código e o curso de 1ª opção que constam na **Folha de Redação** são iguais aos que constam na **Folha de Respostas**. Lembre que, para preservar o anonimato, seu nome não consta na **Folha de Redação**; portanto, evite assiná-la, apenas rubrique-a.
6. Verifique na **Folha de Respostas** se a sua opção de Língua Estrangeira está correta.
7. Marque suas respostas na **Folha de Respostas** com caneta de tinta azul ou preta, tendo o cuidado de cobrir todo o espaço correspondente à letra a ser assinalada, pois a leitora óptica não registrará as respostas em que houver falta de nitidez e/ou marcação de mais de uma letra.

Observe o modelo abaixo:



8. A **Folha de Respostas** não pode ser dobrada, amassada ou rasurada. Nada deve ser escrito ou registrado fora dos locais destinados às respostas e à assinatura.
9. Entregue a sua **Folha de Respostas** ao fiscal de sala.
10. A **Folha de Respostas** não poderá ser entregue antes de passada **uma hora e trinta minutos** do início da prova. O tempo máximo para realização da prova é de 5 horas.
11. O **Caderno de Questões** poderá ser levado por você.

IDEALIZAÇÕES E MODELOS

J. J. Camargo

A idealização de um modelo profissional a ser copiado, que começa com o pai ou a mãe e se amplia na adolescência, de fato só termina com a maturidade, quando não queremos mais copiar 5 ninguém e, frequentemente, estamos cansados de ser como somos e, realizados ou não, batemos à porta da velhice, ali naquela margem imprevisível entre o ócio festejado da aposentadoria e a realidade indesejada da morte.

10 O tempo da escolha profissional é provavelmente o instante em que o "querer ser como..." é mais pungente e se anuncia no olho atento do estudante à cata dos sinais que devem, no imaginário dele, apontar o caminho.

15 Se todos os professores pensassem nisso quando estão à frente daquele bando de jovens ruidosos e aparentemente desinteressados, a construção do futuro dessa juventude começaria em bases mais confiáveis. O produto final entregue no 20 mercado seria mais competitivo, e a tarefa do magistério pareceria ainda mais gratificante.

Durante a faculdade, é fácil perceber o fascínio que determinados professores, mais do que outros, exercem sobre os alunos que passam a imitar- 25 -los em gestos e comportamentos, a revelar o tamanho da responsabilidade de quem maneja mentes maleáveis e corações inseguros.

Cada semestre que terminava, só fazia aumentar a ansiedade da Fabíola, que ainda não 30 tinha decidido que especialidade faria no futuro e, no fim do terceiro ano, não tinha avançado mais do que identificar umas três ou quatro daquelas do tipo "essas? Nem morta".

Uma tarde, percorrendo a ala da enfermaria 35 de medicina interna no hospital universitário, ela se deparou com uma cena impressionante: seu Alcino, um velhinho enfisematoso grave, extremamente emagrecido e desorientado, avançava trôpego pelo corredor, quando simplesmente se estatelou no chão. 40 Um professor, que vinha no sentido oposto, acelerou o passo, colocou a pilha de livros que carregava e o estetoscópio junto ao rodapé, ajoelhou-se, pediu calma ao seu Alcino, que gemia de dor, tomou-o no colo e partiu com sua carga preciosa rumo à 45 enfermaria.

Recolocado no leito e reinstalado o oxigênio, o velhinho só sossegou depois de uma dose de

analgésico que eliminou as dores da queda. Quando finalmente ressonou, o professor ainda continuava lá, 50 sentado na cama, alisando-lhe os cabelos brancos.

Aos circundantes, a cena não parecia ter impressionado tanto, mas, para a Fabíola, tinha sido definitiva. Depois que todos se afastaram, ela entrou no posto de enfermagem e perguntou:

55 – Quem é esse doutor?
– Que doutor?
– Esse que carregou o paciente no colo?
– Ah, esse é o doutor Dagoberto!
– O que ele faz?

60 – Ele é professor de pneumologia.

Pronto, estava tudo resolvido. Uma especialidade na qual um médico fazia o que ela tinha visto, e com aquela naturalidade, só tinha uma explicação. Devia ser uma maravilha!

65 E ela nunca mais teve dúvidas: ia tentar ser como o doutor Dagoberto.

Zero Hora, 21/02/2015
(Texto adaptado)

Para responder às questões 1, 2 e 3, use o código a seguir:

a) Somente a afirmação I está correta.

b) Somente a afirmação II está correta.

c) Apenas as afirmações I e II estão corretas.

d) Apenas as afirmações II e III estão corretas.

e) Todas as afirmações estão corretas.

1. Sobre o texto são feitas as seguintes afirmações:

I – Segundo o autor, em diferentes etapas da vida, idealizamos modelos profissionais com os quais nos encantamos. Esses modelos forjam nossa personalidade profissional e seguem conosco até praticamente o fim de nossa carreira.

II – Segundo o autor, haveria uma considerável vantagem, especificamente em termos de desempenho em sala de aula, se os professores se dessem conta de seu importante papel como modelos profissionais.

III – Pode-se depreender do texto que a imitação é uma forma de inspiração e homenagem dos alunos em relação à atuação dos professores.

Resposta: _____

2. A respeito da macroestrutura do texto afirma-se:

I – Trata-se de um texto de tipologia argumentativa, apesar da inserção de um trecho contendo uma narrativa. Essa inserção tem função de ilustrar a tese defendida pelo autor.

II – Com o texto, o autor pretende provocar reflexões acerca da importância do papel dos professores no que diz respeito à inspiração profissional decorrente de sua interação com os alunos.

III – As expressões “mentes maleáveis” e “corações inseguros” delineiam um tipo de estudante comum em espaços acadêmicos. O exemplo da aluna Fabíola, entretanto, contradiz essa caracterização, pois ela conseguiu decidir sua especialidade. Essa incoerência compromete a qualidade argumentativa do texto.

Resposta: _____

3. Para responder a esta questão, considere as seguintes afirmações:

I – O termo “pungente” (linha 12) poderia ser substituído por “desconcertante”, sem que se altere o sentido original do enunciado; já o termo “circundantes” (linha 51) poderia ser substituído por “transeuntes”, mantendo-se o sentido original do enunciado.

II – As ocorrências de crase nos casos “à porta” (linhas 6 e 7), “à cata” (linha 13), “à frente de (+aquele)” (linha 16) e “à enfermária” (linhas 44 e 45) se justificam pela mesma razão: trata-se de exemplos de expressões adverbiais típicas da língua nas quais a ocorrência do acento grave é imprescindível. Da mesma maneira ocorre em “Àquele momento ninguém mais esperava nenhuma mudança de percurso”.

III – As referências das expressões anafóricas “nisso” (linha 15), “-los” (linha 25) e “essas” (linha 33) são, respectivamente, “ócio festejado da aposentadoria”, “determinados professores” e “três ou quatro especialidades”.

Resposta: _____

Para responder às questões 4 e 5, considere o excerto abaixo:

Quando chegam ao fim do ensino médio, os alunos se sentem impelidos a escolher um curso de graduação e, por consequência, um rumo profissional. Segundo especialistas, essa fase desperta grande insegurança nos estudantes, mesmo naqueles que há algum tempo se dizem convictos da carreira a seguir. Desse processo, escola e professor podem fazer parte lhes provendo informações e, até

mesmo, assessoria psicológica. Além disso, no contato diário com alunos, os professores se tornam fonte de experiência e opiniões a respeito de cursos, instituições de ensino e carreiras. E essa opinião, em muitos casos, tem grande poder de persuasão em função da confiança que o aluno deposita na palavra do professor.

É o que faz crer a recente pesquisa “Retratos da Juventude Brasileira - Análises de uma Pesquisa Nacional”, coordenada pelo Instituto Cidadania, que ouviu 3.501 pessoas, entre 16 e 24 anos, para montar o perfil do jovem brasileiro. Perguntados em que instituições e/ou pessoas mais confiam, 92% dos alunos do ensino médio, de 198 municípios, citaram seus professores. O dado impressiona porque isso faz do professor uma referência, alguém com alcance suficiente para fazê-lo refletir, rever seus conceitos ou até influenciar decisões.

[...]

Fonte: <http://revistaeducacao.uol.com.br/textos/112/artigo233987-1.asp>

Acesso em: 06/05/2015
Texto: Poder de Influência
Autora: Carolina Cassiano
Set/2011

4. Analise as afirmações apresentadas a seguir:

I – O articulador “porque” na frase “O dado impressiona porque isso faz do professor uma referência [...]” tem função coesiva, ao estabelecer entre os períodos uma relação de explicação. Nesse caso, o fato de o dado apresentado no texto impressionar é explicado pelo que virá depois do articulador “porque”.

II – No período “Desse processo, escola e professor podem fazer parte lhes provendo informações e, até mesmo, assessoria psicológica”, poderia ser inserido o articulador “entretanto”: Desse processo, entretanto, a escola e o professor [...], sem que haja alteração de sentido.

III – A expressão “até mesmo” (linhas 8 e 9) reforça a ideia de que há outras possibilidades de intervenção em relação ao processo de escolha profissional pelo qual passam os jovens ao finalizarem o ensino médio. Essa expressão poderia ser substituída por “aliás”, sem que houvesse alteração de sentido na frase.

Avalie a correção das afirmações acima:

- Apenas I está correta.
- Apenas I e II estão corretas.
- Apenas III está correta.
- Apenas II e III estão corretas.
- Todas as afirmações estão corretas.

5. Caso fôssemos parafrasear o trecho da primeira à terceira frase do primeiro parágrafo, teríamos:

a) De acordo com especialistas, os professores têm papel central nas escolhas que os alunos farão a respeito de sua vida profissional. Dessa forma, seria importante que oferecessem aos alunos momentos de assessoria psicológica, já que esse tipo de auxílio contribui para a amenização das incertezas quanto ao rumo futuro a seguir.

b) Ao chegarem ao final do ensino médio, os adolescentes sentem-se inseguros quanto ao rumo profissional a seguir, já que são empurrados invariavelmente a frequentarem um curso universitário. Decorre disso que profissionais da psicologia, juntamente com professores, podem colaborar para amenizar as angústias desses adolescentes, oferecendo-lhes, inclusive aos mais inseguros, momentos de assessoria psicológica. Isso, certamente, amenizaria, segundo especialistas, a insegurança dos alunos nessa etapa tão importante.

c) Segundo especialistas, ao chegarem ao final do ensino médio, muitos alunos acabam tendo de escolher uma carreira profissional, já que são motivados a cursarem uma graduação. Em consequência, acabam tendo muitas inseguranças que podem ser reforçadas pela falta de apoio dos adultos, em especial dos professores. Por essa razão, profissionais da área da psicologia poderiam assessorá-los nesse momento tão importante de escolha profissional.

d) A escola e o professor podem fazer parte do processo de escolha da profissão que os alunos irão seguir, inclusive por meio de assessoria psicológica. Isso porque, de acordo com especialistas, nessa etapa os alunos, ainda que estejam há algum tempo convictos de suas escolhas, sentem-se inseguros quanto às decisões que terão de tomar em relação à carreira profissional.

e) À escola e ao professor caberia maior participação no processo de escolha profissional por parte dos alunos, quando chegam ao final do ensino médio, segundo especialistas. As angústias decorrentes desse processo podem aparecer, inclusive, para jovens que já tinham algum tipo de certeza quanto à profissão a seguir, justamente porque, nessa fase, são impelidos a escolher algum curso de graduação.

REDAÇÃO

A seguir são apresentadas duas propostas de redação. Leia com atenção cada uma delas e escolha UMA das propostas para desenvolver seu texto. É fundamental que você se assuma como autor do texto, que tem algo a dizer a uma banca avaliadora. Atente para as temáticas sugeridas, como também para o gênero textual solicitado em cada proposta.

PROPOSTA 1

No texto da prova de Português disse-se “A idealização de um modelo profissional a ser copiado, que começa com o pai ou a mãe e se amplia na adolescência, de fato só termina com a maturidade” e “Durante a faculdade, é fácil perceber o fascínio que determinados professores, mais do que outros, exercem sobre os alunos que passam a imitá-los em gestos e comportamentos [...]”. Fica evidente, segundo o texto, o papel de adultos que servem de inspiração e motivação para os jovens que estão ingressando no ensino superior.

É bem possível que você tenha sido inspirado por um adulto, seja de sua família ou não, ou então por um professor a escolher o curso para o qual você está hoje prestando vestibular.

Escreva uma carta argumentativa para essa pessoa que tenha lhe servido de inspiração, explicando-lhe os motivos pelos quais ela representa ou representou esse papel em sua vida. Conte-lhe, também, em que medida você pretende pôr em prática em sua carreira profissional o que pôde aprender da convivência com essa pessoa.

Se você se decidir por essa proposta, aproveite também para tecer algumas reflexões sobre o papel dos adultos nas escolhas que os jovens fazem em relação à carreira profissional.

PROPOSTA 2



Fonte: operamundi.uol.com.br/blog/samuel/artimanhas/tag/armandinho

No texto que abre a prova de Português, há uma passagem em que se evidenciam os detalhes de uma atitude de cuidado e atenção com o outro: “Um professor, que vinha no sentido oposto, acelerou o passo, colocou a pilha de livros que carregava e o estetoscópio junto ao rodapé, ajoelhou-se, pediu calma ao seu Alcino, que gemia de dor, tomou-o no colo e partiu com sua carga preciosa rumo à enfermaria”.

A cena pode motivar uma série de reflexões a respeito das relações de solidariedade e de caridade entre as pessoas.

Então pergunta-se:

Por que é importante praticar e valorizar o bem?

Caso você escolha esse tema, considere a questão proposta para expressar seu ponto de vista em um artigo de opinião. A fim de melhor fundamentar sua argumentação, você pode se valer de exemplos, da análise de uma situação em particular ou de dados da realidade.

INSTRUÇÕES

1. Escreva o texto seguindo rigorosamente uma das propostas escolhidas.
2. Identifique, na folha destinada para a redação, a proposta escolhida assinalando-a com um X.
3. Se escolher a proposta 2, dê um título ao texto.
4. Escreva no mínimo 25 linhas e no máximo 35 linhas, independente da proposta escolhida.
5. Apresente o texto no gênero solicitado e na variedade formal da língua escrita, adequada ao gênero.
6. Organize de forma clara, concisa e objetiva as suas ideias.
7. Procure ser original. Não utilize em seu texto cópias de textos da prova nem de parágrafos que introduzem os temas.
8. Lembre que você está escrevendo para um leitor avaliador, que espera ler um texto com conteúdo, relevante, coeso, coerente e legível.
9. Lembre, também, que a nota mínima da redação é dois. Ela poderá ser zerada caso não se enquadre em uma das propostas acima e/ou seja ilegível.
10. A redação deve ser escrita a caneta na folha de respostas.

RASCUNHO DA REDAÇÃO

Assinale a proposta escolhida: () Proposta 1 () Proposta 2

1

5

10

15

20

25

30

35

6. Leia o poema abaixo:

Aos afetos e lágrimas derramadas

Ardor em firme coração nascido;
Pranto por belos olhos derramado;
Incêndio em mares de água disfarçado;
Rio de neve em fogo convertido:

Tu, que um peito abrasas escondido;
Tu, que em um rosto corres desatado;
Quando fogo, em cristais aprisionado;
Quando cristal, em chamas derretido.

Se és fogo, como passas brandamente,
Se és neve, como queimas com porfia?
Mas ai, que andou Amor em ti prudente!

Pois para temperar a tirania,
Como quis que aqui fosse a neve ardente,
Permitiu parecesse a chama fria.

Como pode-se perceber, ao ler o poema, a oscilação característica da alma barroca se reflete em frequente utilização de antíteses, paradoxos e inversões nos versos. Essa afirmação, assim como o poema acima, relaciona-se à obra de:

- a) Aluísio Azevedo.
- b) Tomás Antônio Gonzaga.
- c) Frei Santa Rita Durão.
- d) Basílio da Gama.
- e) Gregório de Matos Guerra.

7. A partir da leitura dos trechos abaixo, assinale a alternativa que indica poema do Romantismo com temática indianista:

a) Para dourar a existência
Deus nos deu a fantasia;
quadro vivo, que nos fala,
d'alma profunda harmonia. (Gonçalves de Magalhães)

b) Meu canto de morte,
Guerreiros, ouvi:
Sou filho das selvas,
Nas selvas cresci;
Guerreiros, descendo
Da tribo tupi. (Gonçalves Dias)

c) Ao gozo, ao gozo, amiga. O chão que pisas
A cada instante te oferece a cova.
Pisemos devagar. Olha que a terra
Não sinta o nosso peso. (Junqueira Freire)

d) Pálida, a luz da lâmpada sombria,
Sobre o leito de flores reclinada,
Como a lua por noite embalsamada,
Entre as nuvens do amor ela dormia! (Álvares de Azevedo)

e) Lá na úmida senzala,
Sentado na estreita sala,
Junto ao braseiro, no chão,
Entoa o escravo o seu canto,
E ao cantar correm-lhe em pranto
Saudades do seu torrão... (Castro Alves)

8. Marque a opção abaixo que contém a relação correta entre autor e obra em prosa do Romantismo brasileiro:

- a) Moacyr Scliar – *Lucíola*.
- b) Bernardo Guimarães – *A moreninha*.
- c) Joaquim Manuel de Macedo – *Dom Casmurro*.
- d) José de Alencar – *Lucíola*.
- e) Lya Luft – *A escrava Isaura*.

9. Machado de Assis é um dos principais escritores da literatura brasileira. Sua obra divide-se em duas fases: a primeira romântica e a segunda realista, sendo esta última considerada a sua fase mais brilhante, quando escreveu suas principais obras, como *Memórias póstumas de Brás Cubas*, *Dom Casmurro*, *Esaú e Jacó*, entre outras. Diante dessas considerações e do seu conhecimento sobre a produção literária de Machado de Assis, assinale a alternativa que não corresponde às características da segunda fase do escritor:

- a) Não focaliza as personagens femininas, como no caso de Capitu, em *Dom Casmurro*, que não tem importância na referida obra.
- b) Revela o comportamento duvidoso do ser humano em situações que evidenciam o adultério e a mesquinhez.
- c) Sua obra *Memórias póstumas de Brás Cubas* dá início ao Realismo no Brasil em 1881.
- d) Fica evidente, em seus romances, o destaque dado à vertente psicológica de seus personagens.
- e) O autor explora o narrador em primeira pessoa, problematizando suas intervenções, como acontece em *Memórias póstumas de Brás Cubas* e *Dom Casmurro*.

10. “Ficcionista da geração dos anos 70, [...] expressa, sobretudo em seus contos – *O ovo apunhalado* (1975); *Pedras de Calcutá* (1977); *Morangos mofados* (1982) –, os dramas existenciais de jovens que viveram, ao mesmo tempo, a ditadura militar, a derrocada dos ideais esquerdistas e a liberalização dos costumes. [...] A saída dos desencantados personagens do escritor gaúcho é o mergulho na contracultura, na vida alternativa, no culto quase desesperado à droga e em experiências amorosas fugazes e transgressoras” (GONZAGA, Sergius. *Curso de literatura brasileira*. 2. ed. Porto Alegre: Leitura XXI, 2007. p. 470).

O escritor em questão é:

- a) João Guimarães Rosa.
- b) Érico Veríssimo.
- c) Manoel de Barros.
- d) Martha Medeiros.
- e) Caio Fernando Abreu.

INGLÊS

The Right Dose of Exercise for a Longer Life

By Gretchen Reynolds

April 15, 2015

Exercise has had a Goldilocks problem, with experts debating just how much exercise is too little, too much or just the right amount to improve health and longevity. Two new, impressively large-scale studies provide some clarity, suggesting that the ideal dose of exercise for a long life is a bit more than many of us currently believe we should get, but less than many of us might expect. The studies also found that prolonged or intense exercise is unlikely to be harmful and could add years to people’s lives.

No one doubts, of course, that any amount of exercise is better than none. Like medicine, exercise is known to reduce risks for many diseases and premature death.

But unlike medicine, exercise does not come with dosing instructions. The current broad guidelines from governmental and health organizations call for 150 minutes of moderate exercise per week to build and maintain health and fitness.

But whether that amount of exercise represents the least amount that someone should do — the minimum recommended dose — or the ideal amount has not been certain.

Scientists also have not known whether there is a safe upper limit on exercise, beyond which its effects become potentially dangerous; and whether some intensities of exercise are more effective than others at prolonging lives.

So the new studies, both of which were published last week in *JAMA Internal Medicine*, helpfully tackle those questions.

In the broader of the two studies, researchers with the National Cancer Institute, Harvard University and other institutions gathered and pooled data about people’s exercise habits from six large, ongoing health surveys, winding up with information about more than 661,000 adults, most of them middle-aged.

Using this data, the researchers stratified the adults by their weekly exercise time, from those who did not exercise at all to those who worked out for 10 times the current recommendations or more (meaning that the exercised moderately for 25 hours per week or more).

Then they compared 14 years’ worth of death records for the group.

They found that, unsurprisingly, the people who did not exercise at all were at the highest risk of early death. But those who exercised a little, not meeting

the recommendations but doing something, lowered 50 their risk of premature death by 20 percent.

Those who met the guidelines precisely, completing 150 minutes per week of moderate exercise, enjoyed greater longevity benefits and 31 percent less risk of dying during the 14-year period compared with those 55 who never exercised.

The sweet spot for exercise benefits, however, came among those who tripled the recommended level of exercise, working out moderately, mostly by walking, for 450 minutes per week, or a little more than an hour 60 per day. Those people were 39 percent less likely to die prematurely than people who never exercised.

At that point, the benefits plateaued, the researchers found, but they never significantly declined. Those few individuals engaging in 10 times or more the 65 recommended exercise dose gained about the same reduction in mortality risk as people who simply met the guidelines. They did not gain significantly more health bang for all of those additional hours spent sweating. But they also did not increase their risk of 70 dying young.

The other new study of exercise and mortality reached a somewhat similar conclusion about intensity. While a few recent studies have intimated that frequent, strenuous exercise might contribute to early mortality, 75 the new study found the reverse.

For this study, Australian researchers closely examined health survey data for more than 200,000 Australian adults, determining how much time each person spent exercising and how much of that 80 exercise qualified as vigorous, such as running instead of walking, or playing competitive singles tennis versus a sociable doubles game.

Then, as with the other study, they checked death statistics. And as in the other study, they found that 85 meeting the exercise guidelines substantially reduced the risk of early death, even if someone's exercise was moderate, such as walking.

But if someone engaged in even occasional vigorous exercise, he or she gained a small but not unimportant 90 additional reduction in mortality. Those who spent up to 30 percent of their weekly exercise time in vigorous activities were 9 percent less likely to die prematurely than people who exercised for the same amount of time but always moderately, while those who spent 95 more than 30 percent of their exercise time in strenuous activities gained an extra 13 percent reduction in early mortality, compared with people who never broke much of a sweat. The researchers did not note any increase (I) _____ mortality, even 100 among those few people completing the largest amounts of intense exercise.

Of course, these studies relied on people's shaky recall of exercise habits and were not randomized

experiments, so can't prove that any exercise dose 105 caused changes in mortality risk, only that exercise and death risks were associated.

Still, the associations were strong and consistent and the takeaway message seems straightforward, according to the researchers.

110 Anyone who is physically capable of activity should try to "reach at least 150 minutes of physical activity per week and have around 20 to 30 minutes of that be vigorous activity," says Klaus Gebel, a senior research fellow (II) _____ James Cook University (III) _____

115 Cairns, Australia, who led the second study. And a larger dose, for those who are so inclined, does not seem to be unsafe, he said.

Adaptado de: http://well.blogs.nytimes.com/2015/04/15/the-right-dose-of-exercise-for-a-longer-life/?mabReward=A3&_r=0.

11. The best summary of the text above is that it:

- a) gives a detailed account of how intense exercise adds years to people's lives.
- b) briefly describes the benefits of strenuous exercise.
- c) aims at informing that the current broad guidelines from governmental and health organizations call for 150 minutes of moderate exercise per week to build and maintain health and fitness.
- d) aims at reporting the findings of two studies about the right amount of exercise people should get for a longer life.
- e) explains how researchers gathered data about people's exercises habits.

12. Considere as seguintes palavras terminadas em "ly" retiradas do texto.

I – currently

II – unlikely

III – unsurprisingly

IV – closely

Quais são advérbios?

- a) Apenas I, II e III.
- b) Apenas I, II e IV.
- c) Apenas I, III e IV.
- d) Apenas I e II.
- e) Apenas I e III.

13. Assinale a alternativa que preenche, correta e respectivamente, as lacunas I (linha 99), II (linha 114) e III (linha 114).

- a) on – at – in
- b) in – at - in
- c) on – in – in
- d) in – at – at
- e) on – at – on

14. Selecione a alternativa que apresenta palavras pelas quais “ongoing” (linha 35), “surveys” (linhas 36) e “strenuous” (linha 74) possam ser substituídas sem que haja alteração de significado no texto.

- a) endless – investigations – demanding
- b) nonstop – researches – effortful
- c) current – studies – arduous
- d) growing – analyses – exhausting
- e) continuing – examinations – energy-consuming

15. Selecione a alternativa que apresenta as palavras ou frases às quais “which” (linha 25), “they” (linha 44), “they” (linha 63) e “who” (linha 115) se referem.

- a) the ideal amount (linha 22) – researchers (linha 38) – researchers (linha 62) – Klaus Gebel (linha 113)
- b) a safe upper limit on exercise (linhas 24 e 25) – researchers (linha 38) – benefits (linha 62) – Klaus Gebel (linha 113)
- c) a safe upper limit on exercise (linhas 24 e 25) – adults (linha 38) – benefits (linha 62) – James Cook University (linha 114)
- d) the ideal amount (linha 22) – adults (linha 38) – researchers (linha 62) – Klaus Gebel (linha 113)
- e) the minimum recommended dose (linhas 21 e 22) – researchers (linha 38) – researchers (linha 62) – James Cook University (linha 114)

MATEMÁTICA

16. Um triângulo ABC é retângulo em B. Sabe-se que a hipotenusa vale 50 uc (50 unidades de comprimento) e que $\hat{A} = \frac{3}{5}$. Neste caso,

considere as seguintes afirmações:

I – $\cos \hat{C} = \frac{3}{5}$;

II – $\cos \hat{A} = 0,6$;

III – O perímetro do triângulo ABC é 120 uc.

Em relação a essas afirmações é correto afirmar que:

- a) apenas I é verdadeira.
- b) apenas II é verdadeira.
- c) apenas III é verdadeira.
- d) apenas I e II são verdadeiras.
- e) apenas I e III são verdadeiras.

17. “O termo ‘cilindrada’ vem de cilindro e é originalmente conhecido como o volume de deslocamento do motor, isto é, a capacidade em volume da câmara de um pistão. [...] Para entendermos melhor o que vem a ser volume de um cilindro, vamos trabalhar com o exemplo de um carro 1.0. No carro 1.0, isto é, 1.000 cilindradas, temos quatro cilindros (quatro pistões) [...] cada cilindro comporta 250 mL de gás”.

Fonte: www.brasile scola.com/matematica/cilindradas-um-motor-combustao.html.

Uma revista automotiva anuncia as seguintes especificações técnicas de um motor quatro cilindros:

- Diâmetro de um pistão: 8,2 cm
- Comprimento de um pistão: 7,7 cm

Calcule o número de cilindradas do motor citado pela revista e assinale a classificação mais próxima do veículo que contém esse tipo de motor (utilize $\pi \cong 3,14$).

- a) 1.0
- b) 1.4
- c) 1.6
- d) 1.8
- e) 2.0

18. “O horário de verão terminou na virada deste sábado (21) para domingo. [...] Com isso, moradores do Centro-Oeste, Sudeste e Sul tiveram que atrasar os relógios em uma hora à meia-noite. [...] O horário de verão foi aplicado no Brasil pela primeira vez no verão de 1931/1932. O objetivo é estimular o uso racional e adequado da energia elétrica”.

Fonte: [http:// g1.globo.com/economia/noticia/2015/02/horario-de-verao-acaba-relógio-deve-ser-atrasado-em-1-hora.html](http://g1.globo.com/economia/noticia/2015/02/horario-de-verao-acaba-relógio-deve-ser-atrasado-em-1-hora.html)



Antônio é morador de Lajeado/RS. Na manhã do dia 22/fevereiro/2015, quando acordou, lembrou que, apesar de ter pontualidade britânica, ainda não havia atrasado o relógio, conforme orientações da mídia. Ligou o rádio e não demorou a noticiar: “Em Brasília, 8h20min.” Foi logo acertando seu velho despertador analógico. Pergunta-se: Qual o menor ângulo formado entre o ponteiro das horas e o dos minutos do despertador de Antônio no exato horário anunciado pela emissora de rádio?

- a) $\frac{11\pi}{18}$ rad
- b) $\frac{2\pi}{3}$ rad
- c) $\frac{13\pi}{18}$ rad
- d) $\frac{7\pi}{9}$ rad
- e) $\frac{5\pi}{6}$ rad

19. Dada uma sequência de números múltiplos de 7, maiores que 7 e menores que 70, pode-se afirmar que NÃO está correto o contido em:

- a) A sequência é uma Progressão Aritmética (PA) com razão sete.
- b) A sequência possibilita a interpolação de sete meios aritméticos entre seus extremos.
- c) O termo geral da sequência é $a_n = 14 + (n - 1) \cdot 7$.
- d) A sequência é uma PA crescente, sendo o primeiro termo 14 e o último 63.
- e) A soma dos oito termos da sequência pode ser obtida pela expressão $S_8 = \frac{a_1 + a_8}{2} \cdot 8$.

20. Numa pesquisa sobre a preferência em relação às disciplinas que compõem o bloco das Ciências Exatas – Física, Matemática e Química – do vestibular de inverno de determinada instituição de ensino superior, 140 pessoas foram consultadas. Alguns dados resultantes dessa enquete estão expressos no quadro a seguir:

Preferência	Número de pessoas
Física	45
Matemática	60
Química	70
Apenas Física	5
Apenas Matemática	20
Apenas Química	35
Física e Matemática	35
Física, Matemática e Química	25

Se uma pessoa integrante da pesquisa é escolhida ao acaso, qual a probabilidade de ela NÃO gostar de Ciências Exatas?

- a) 25%
- b) 20%
- c) 10%
- d) 5%
- e) 0%

21. A situação atual do país em termos de produção de energia elétrica requer atenção quanto ao seu uso racional por parte de todos. Sempre que possível, aproveite a luz do sol e evite ligar lâmpadas durante o dia. Ao sair do ambiente, sempre desligue as luzes. Paredes internas, quando pintadas com cores claras, refletem melhor a luz, diminuindo a necessidade de iluminação artificial. Dê preferência às lâmpadas fluorescentes compactas (LFC) ou circulares. Além de consumir menos energia que as correlatas incandescentes, duram 10 vezes mais.

Fonte: www.infoescola.com/eletricidade/economizando-energia-em-casa.

Um estudante saiu de casa às 7h da manhã e esqueceu ligada uma lâmpada incandescente, que só foi desligada quando ele retornou, às 18h30min do mesmo dia. A lâmpada tem as seguintes especificações: 100 W – 220 V. (Considere o valor da carga elementar do elétron como $1,6 \cdot 10^{-19} \text{ C}$).

Sobre essa situação analise se as afirmações a seguir são verdadeiras ou falsas:

I – Nesse dia o “consumo” de energia foi de 1,15 kWh.

II – A quantidade de carga elétrica que atravessou o filamento da lâmpada durante esse período foi de $4,54 \cdot 10^4 \text{ A}$.

III – Considerando o valor do kWh de R\$ 0,60, se essa lâmpada incandescente permanecer ligada pelo mesmo período diário por 30 dias, sua contribuição na conta de energia elétrica será de R\$ 20,70.

IV – Se a lâmpada incandescente for substituída por uma lâmpada fluorescente (LFC) com a mesma capacidade luminosa, porém com as especificações 25 W – 220 V, a quantidade de energia para o mesmo período diário será de 0,2875 kWh.

V – Uma lâmpada fluorescente é mais econômica do que uma lâmpada incandescente porque sua resistência tem um valor menor que a da lâmpada incandescente.

A alternativa que apresenta as associações corretas para as afirmações acima é:

- a) I (V); II (V); III (F); IV (F); V (V)
- b) I (F); II (F); III (V); IV (F); V (F)
- c) I (V); II (F); III (V); IV (V); V (V)
- d) I (V); II (V); III (F); IV (F); V (F)
- e) I (V); II (F); III (V); IV (V); V (F)

22. Dentre as principais falhas humanas causadoras de acidentes nas estradas pode-se citar o excesso de velocidade. Essa causa, associada a uma pista molhada, pode aumentar as chances de derrapagem, principalmente nas curvas. Se um carro de massa 900 kg percorrer uma curva de 80 m de raio em uma estrada plana e horizontal, com velocidade constante e igual a 72 km/h, para não derrapar, o coeficiente de atrito entre as rodas e a estrada deverá ser no mínimo de:

- a) 0,30.
- b) 0,25.
- c) 0,35.
- d) 0,50.
- e) 0,40.

23. Considerando os três processos físicos: convecção, condução e irradiação de transferência de energia por diferença de temperatura, analise as afirmações:

I – É possível que os esquimós residam nos iglus, embora sejam feitos de gelo, porque o gelo não é um bom condutor de calor.

II – O processo de irradiação está relacionado com a propagação de ondas eletromagnéticas.

III – O processo de convecção do calor só pode ocorrer nos líquidos.

IV – A condução e a convecção são processos que dependem das propriedades do meio material para se propagar.

V – As garrafas térmicas são constituídas de uma parede dupla de vidro espelhado com vácuo entre os vidros. O vácuo entre eles evita transferências de energia por irradiação.

São corretas:

- a) Todas as afirmações.
- b) Somente I, II e IV.
- c) Somente II.
- d) Somente I, II e III.
- e) Somente I, III e V.

24. A unidade de medida mais utilizada para o calor é *caloria* (cal), embora sua unidade no Sistema Internacional (SI) seja o joule (J). Uma caloria equivale à quantidade de calor necessária para aumentar a temperatura de um grama de água pura, sob pressão normal, de 14,5°C para 15,5°C.

A tabela abaixo mostra os calores específicos de cinco substâncias distintas.

Substância	Ferro	Cobre	Estanho	Chumbo	Zinco
Calor específico (cal/g°C)	0,119	0,091	0,055	0,031	0,093

Se 80 cal forem fornecidas para 50 gramas de cada uma das substâncias da tabela, assinale aquela que terá maior variação de temperatura.

- a) Ferro
- b) Cobre
- c) Estanho
- d) Chumbo
- e) Zinco

25. Um objeto é colocado em frente a um espelho plano vertical. O espelho é afastado a uma distância D, relativa à posição em que se encontrava inicialmente. A posição da nova imagem do objeto em relação à anterior se afastará:

- a) D/4
- b) D/2
- c) D
- d) 2D
- e) 4D

QUÍMICA

26. Um átomo X apresenta dois prótons a menos que um átomo Z. Com base nessa informação, assinale a opção falsa.

- a) X é um gás nobre e Z é um alcalino-terroso.
- b) X é um halogênio e Z é um alcalino.
- c) X é um calcogênio e Z é um gás nobre.
- d) X é o elemento enxofre e Z é o elemento silício.
- e) X é o elemento bário e Z é o elemento cério.

27. Combinando entre si dois dos íons Na^+ , NO_2^- , Ca^{2+} , H^+ , Cl^- e OH^- , o número máximo de compostos pertencentes, respectivamente, às funções inorgânicas base, ácido e sal é:

- a) 2, 2 e 1
- b) 1, 1 e 1
- c) 2, 2 e 4
- d) 3, 2 e 2
- e) 2, 2 e 2

28. Para preparar 250 mL de uma solução 0,1 mol/L, a quantidade necessária de permanganato de potássio é:

- a) 3,951 g
- b) 9,877 g
- c) 15,80 g
- d) 39,50 g
- e) 158,0 g

29. Um estudante, ao testar a condutividade elétrica de uma solução aquosa de amônia e a de uma outra, de ácido acético, verificou que ambas acenderam fracamente uma lâmpada. No entanto, quando juntou as duas soluções, o brilho da lâmpada:

- a) extinguiu-se devido à neutralização ácido-base.
- b) enfraqueceu, pois se formou um sal.
- c) extinguiu-se, pois, neutralizando-se os íons H^+ e OH^- , cessou a condutividade elétrica.
- d) tornou-se mais intenso, pois o sal formado é um eletrólito fraco.
- e) tornou-se mais intenso, pois se formou acetato de amônio, que é um eletrólito forte.

30. Álcoois e hidrocarbonetos saturados são usados como combustíveis. A alternativa que apresenta apenas substâncias pertencentes a essas funções é:

- a) CH_4 , CH_3OH e C_3H_8
- b) CH_4 , C_2H_6 e CH_3CHO
- c) HCHO , CH_3OH e C_6H_6
- d) C_2H_6 , $\text{C}_2\text{H}_5\text{OH}$ e CH_3COOH
- e) $\text{C}_2\text{H}_5\text{OH}$, CH_3OCH_3 e C_3H_8

TABELA ATÔMICA DOS ELEMENTOS

ELEMENTO PADRÃO ${}^6_1\text{C}^{12}$

SUPLEMENTO PARA USO EM PROVAS

Edição 2003

CONSTANTES FÍSICAS

(p) $1,6725 \times 10^{-24}$ g
 Massa do próton
 (n) $1,6748 \times 10^{-24}$ g
 Massa do nêutron
 (e) $9,1091 \times 10^{-28}$ g
 Massa do elétron
 (c) $1,6021 \times 10^{-19}$ C
 Carga do elétron
 (v) $2,9979 \times 10^{10}$ cm/s
 Velocidade da Luz
 (N) $6,0225 \times 10^{23}$ partículas
 Número de Avogadro
 (R) 0,082 atm. lit./K. mol.
 Constante dos gases
 (h) $6,6256 \times 10^{-27}$ erg. seg.
 Constante de Planck
 (g) $9,8$ m/s²
 Aceleração da gravidade

1	2	3	4	5	6	7	8	9	10	11	12	13	14	15	16	17	18
3	4	21	22	23	24	25	26	27	28	29	30	5	6	7	8	9	10
Li 6,94	Be 9,01	Sc 44,96	Ti 47,87	V 50,94	Cr 52,00	Mn 54,94	Fe 55,85	Co 58,93	Ni 58,69	Cu 63,55	Zn 65,39	B 10,81	C 12,01	N 14,01	O 16,00	F 19,00	He 4,00
11	12	19	20	37	38	39	40	41	42	43	44	45	46	47	48	49	50
Na 22,99	Mg 24,30	K 39,10	Ca 40,08	Rb 85,47	Sr 87,62	Y 88,91	Zr 91,22	Nb 92,91	Mo 95,94	Tc [98]	Ru 101,07	Rh 102,91	Pd 106,42	Ag 107,87	Cd 112,41	In 114,82	Sn 118,71
55	56	71	72	73	74	75	76	77	78	79	80	81	82	83	84	85	86
Cs 132,91	Ba 137,33	Lu 174,97	Hf 178,49	Ta 180,95	W 183,84	Re 186,21	Os 190,23	Ir 192,22	Pt 195,08	Au 196,97	Hg 200,59	Tl 204,38	Pb 207,21	Bi 208,98	Po [209]	At [210]	Rn [222]
87	88	103	104	105	106	107	108	109	* 110	* 111	* 112	* 114					
Fr [223]	Ra [226]	Lr [262]	Rf [261]	Db [262]	Sg [263]	Bh [264]	Hs [265]	Mt [268]	Uun [269]	Uuu [272]	Uub [277]	Uuq [285]					

* ELEMENTOS AINDA NÃO OFICIALIZADOS IUPAC
 ATUALIZADA IUPAC 2003

Copyright© original 1981 - Atualizada IUPAC - 2003

LEGENDA

Nº ATÔMICO
SÍMBOLO
MASSA ATÔMICA

Grupo 3
6º Período

Grupo 3
7º Período

57	58	59	60	61	62	63	64	65	66	67	68	69	70
La 138,91	Ce 140,12	Pr [145]	Nd 144,24	Pm 145,00	Sm 150,36	Eu 151,96	Gd 157,25	Tb 158,93	Dy 162,50	Ho 164,93	Er 167,26	Tm 168,93	Yb 173,04
89	90	91	92	93	94	95	96	97	98	99	100	101	102
Ac [227]	Th 232,04	Pa 231,04	U 238,03	Np [237]	Pu [244]	Am [243]	Cm [247]	Bk [247]	Cf [251]	Es [252]	Fm [257]	Md [258]	No [259]

31. O número de casos de dengue no Brasil atingiu nível de epidemia em sete Estados brasileiros. A incidência de casos no país para cada 100 mil habitantes é de 367,8, em média. Para a Organização Mundial da Saúde (OMS), é considerada situação de epidemia quando o índice supera 300 por 100 mil habitantes. Fonte: zh.clicrbs.com.br/rs/noticias/noticia/2015/05/sete-estados-brasileiros-tem-epidemia-de-dengue.

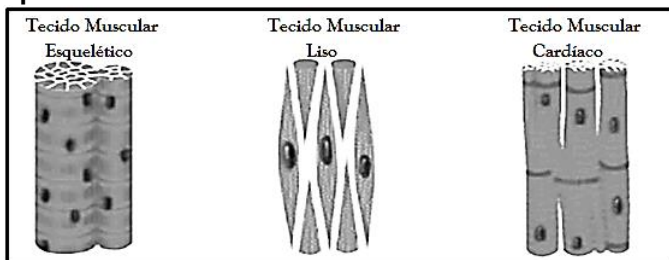


Fonte: Marco Aurélio: Agência RBS.

A dengue é uma doença provocada por (1), transmitida pelo mosquito do gênero (2), tendo maior prevalência no período do (3).

- a) 1 = Protozoário; 2 = Aedes; 3 = Inverno
- b) 1 = Vírus; 2 = Anopheles; 3 = Verão
- c) 1 = Bactéria; 2 = Anopheles; 3 = Inverno
- d) 1 = Vírus; 2 = Aedes; 3 = Verão
- e) 1 = Bactéria; 2 = Aedes; 3 = Verão

32. Observe o esquema, que representa diferentes tipos de Tecidos Musculares:



Sobre esse assunto, assinale a afirmativa INCORRETA:

- a) O tecido muscular esquelético apresenta movimentos voluntários e é encontrado nas camadas internas dos órgãos.
- b) O tecido muscular liso apresenta movimentos lentos e involuntários.
- c) O tecido muscular cardíaco é exclusivo do coração e apresenta como função bombear o sangue para todo o corpo, por meio de seus movimentos involuntários.
- d) O tecido muscular esquelético apresenta movimentos rápidos e voluntários.
- e) O tecido muscular liso pode ser encontrado nas paredes dos órgãos internos, como, por exemplo, intestino, útero, estômago.

33. De modo geral, a maioria dos animais apresenta, durante o seu desenvolvimento embrionário, três fases sucessivas. Marque a afirmativa que indica essas fases e sua respectiva característica:

- a) Segmentação – aumento do número de células sem, praticamente, aumento de volume; Gastrulação – ocorre a formação dos folhetos embrionários; Organogênese – diferenciação dos órgãos.
- b) Mórula – aumento do número de células e formação de uma cavidade interna repleta de líquido; Blástula – aglomerado maciço de poucas células; Gástrula – ocorre a diferenciação dos folhetos embrionários.
- c) Segmentação – aumento do número de células com aumento de volume; Gastrulação – ocorre a formação dos folhetos embrionários; Mórula – aumento do número de células e formação de uma cavidade interna repleta de líquido.
- d) Gastrulação – ocorre a formação dos folhetos embrionários; Segmentação – aumento do número de células e diferenciação dos órgãos; Organogênese – aglomerado maciço de poucas células indiferenciadas.
- e) Segmentação – aglomerado maciço de poucas células diferenciadas; Gastrulação – ocorre a formação dos folhetos embrionários; Organogênese – diferenciação dos órgãos e formação de uma cavidade interna repleta de líquido.

34. As afirmativas a seguir estão relacionadas com origem da vida e evolução. “Todo o conjunto de evidências de que dispomos suporta as conclusões centrais da teoria da evolução, que a vida na Terra evoluiu e que as espécies dividem ancestrais comuns”. Nesse sentido pode-se afirmar:

- I – Evidência Fóssil fornece fotografias do passado, proporciona um panorama da trajetória evolutiva dos organismos vivos.
- II – Evidências Anatômicas observadas por meio das características vestigiais é mais um dos recursos para melhor explicar a Teoria da Evolução.
- III – Evidências Celulares e Moleculares demonstram que os seres vivos são fundamentalmente similares, evidenciando que a vida surgiu de um ancestral em comum.

Quais as afirmativas consideradas verdadeiras?

- a) Apenas I.
- b) Apenas II.
- c) Apenas III.
- d) Apenas II e III.
- e) I, II e III.

35. Os pseudofrutos (falsos frutos) não são formados a partir do ovário, mas de diferentes partes de uma ou mais flores. São exemplos de pseudofrutos:

- a) morango, maçã e pêssego.
- b) laranja, abacaxi e maçã.
- c) abacate, goiaba e morango.
- d) morango, abacaxi e maçã.
- e) goiaba, abacate e pêssego.

HISTÓRIA

36. Há 70 anos o planeta vivenciava o fim da Segunda Guerra Mundial, tendo como desfecho a vitória daquelas nações que compunham o bloco dos Aliados. No transcorrer da referida guerra, inúmeros fatos podem ser apontados, exceto:

- a) A luta dos nazistas alemães, liderados por Adolf Hitler, pela hegemonia política na Europa, expressa na invasão da Polônia e da França.
- b) A luta dos franceses, ingleses e russos contra o nazi-fascismo, com o apoio dos Estados Unidos.
- c) A participação da Força Expedicionária Brasileira desde os primeiros meses dos combates.
- d) O uso intensivo da aviação nos combates, tanto por parte do bloco do Eixo quanto por parte do bloco dos Aliados, bem como de armamento nuclear por parte dos Aliados, em 1945.
- e) O fortalecimento de Adolf Hitler como liderança política alemã, apoiado por Benito Mussolini, na Itália, e pelo Imperador Hirohito, no Japão.

37. Entre 1945 e 1964 houve vários momentos de crise na República brasileira, indicativo de que o segmento militar almejava ocupar o poder político na esfera federal.

Entre as crises mais intensas pode-se apontar:

I – Aquela de 1961, quando o presidente Jânio Quadros renuncia, deixando vago o cargo de presidente que, por via constitucional, deveria ser ocupado pelo vice-presidente, João Goulart.

II – Aquela de 1955, quando ocorreu a tentativa de impedimento da posse de Juscelino Kubitschek de Oliveira.

III – A crise de 1954, oriunda do suicídio do presidente Getúlio Dornelles Vargas.

IV – Aquela provocada pela campanha das Diretas Já.

V – Aquela que resultou na instalação do Estado Novo, após o golpe civil liderado por Getúlio Dornelles Vargas.

Estão corretos os itens:

- a) somente I, II e III.
- b) somente I, II, III e V.
- c) somente I, III e IV.
- d) somente I, III e V.
- e) somente I, II, III e IV.

38. O século XIX, no Brasil, foi marcado por eventos importantes e de grande impacto econômico e social, entre os quais se pode mencionar:

I – A entrada da família real no Brasil, no ano de 1808.

II – A renúncia de D. Pedro I, em 1831, seguida pelo chamado Período Regencial e pelo governo de Dom João XVI.

III – A promulgação da Lei de Terras de 1850.

IV – A promulgação das leis abolicionistas: a do Ventre Livre, a dos Sexagenários e a Lei Áurea, em 1888.

V – A proclamação da república brasileira em novembro de 1889.

Sobre as alternativas acima é correto afirmar que:

- a) estão corretas somente I, II e III.
- b) estão corretas somente I, II e IV.
- c) estão corretas somente I e III.
- d) estão corretas somente I, III, IV e V.
- e) Todas estão corretas.

39. Os estudos sobre a história do estado do Rio Grande do Sul indicam alguns aspectos importantes que o diferenciam dos demais estados brasileiros, como, por exemplo:

- a) A ausência de indicativos que possam apontar o uso da mão de obra escrava nos empreendimentos agrícolas e comerciais ao longo de sua história.
- b) O fato de ser o único estado da república brasileira não povoado por grupos étnicos indígenas.
- c) A singularidade da formação étnica do estado, marcada, até o início do século XX, unicamente pelas etnias alemã, italiana e açoriana.
- d) A ausência de conflitos políticos de relevância nacional ao longo do século XIX.
- e) Nenhuma das alternativas anteriores está correta.

40. Sobre a história do Brasil, em termos político-partidários, não é correto dizer que:

a) O Partido Comunista Brasileiro – PCB foi fundado em 1922, esteve na clandestinidade durante a ditadura militar brasileira e continua ativo até os dias atuais.

b) Durante a ditadura militar brasileira ocorreu, por via de ato constitucional, a extinção de todos os partidos políticos existentes, originando-se o bipartidarismo, com a criação da Aliança Renovadora Nacional – ARENA e do Movimento Democrático Trabalhista – MDB.

c) O pluripartidarismo voltou a vigor em 1980, ano em que foram reorganizados vários partidos, como o Partido Trabalhista Brasileiro – PTB, o Partido do Movimento Democrático Brasileiro – PMDB, o Partido Democrático Trabalhista – PDT, e criados inúmeros outros, como, entre outros, o Partido dos Trabalhadores – PT e o Partido Verde – PV.

d) O pluripartidarismo sempre existiu, como mostra da abertura política do país ao longo de sua história.

e) O Partido Comunista do Brasil – PC do B foi criado a partir de uma dissidência ao PCB.

41. “O vulcão chileno Calbuco entrou em erupção na quarta-feira, dia 22 de abril de 2015, e expeliu uma potente coluna de cinzas de vários quilômetros de altura, o que não acontecia há quase 50 anos, provocando o isolamento das cidades mais próximas”.

Disponível em: <https://geografiaonne.wordpress.com/2015/04/23/erupcao-de-vulcao-chileno-gera-alerta-vermelho-e-ordem-de-evacuacao>. Acesso em: 10 de maio de 2015.

A atividade vulcânica na América do Sul está associada às seguintes considerações, EXCETO:

- a) A crosta terrestre não é uma camada rochosa inteira, mas sim fragmentada em várias partes denominadas placas tectônicas, as quais flutuam sobre o magma da astenosfera.
- b) A Cordilheira dos Andes abriga muitos vulcões e é considerada uma das mais ativas do mundo.
- c) Na América do Sul uma placa tectônica mergulha por baixo da Cordilheira dos Andes. Ou seja, a placa de Nazca (oceânica) se choca com a placa Sulamericana (continental), sendo a primeira pressionada para o interior do planeta e a segunda pressionada no sentido contrário, provocando grandes dobramentos.
- d) As erupções vulcânicas não são um fenômeno natural do planeta.
- e) O Chile é uma zona de subducção geológica.

42. O presidente dos Estados Unidos, Barack Obama, afirmou neste sábado que a reaproximação com Cuba marca o início de uma nova era no hemisfério e nas relações entre os povos dos dois países. O histórico aperto de mãos entre os presidentes Raúl Castro e Barack Obama, na 7ª Cúpula das Américas – a primeira com a participação de Cuba –, deve ser comemorado pelo retorno público do diálogo entre os dois países.

Disponível em: <http://oglobo.globo.com/mundo/obama-mudancas-em-relacao-cuba-abrem-uma-nova-era-no-hemisferio-15846333>. Acesso em: 25 de abr. de 2015.

A respeito das relações entre EUA e Cuba considere as afirmações.

- I – A relação entre os EUA e Cuba expressam os últimos vestígios da Guerra Fria.**
- II – Um dos maiores problemas enfrentados pelo povo cubano diz respeito ao embargo econômico, comercial e financeiro imposto pelos EUA no último meio século.**
- III – O papa Francisco contribuiu para o reatamento das relações diplomáticas e o fim do bloqueio dos EUA a Cuba.**

Analise as afirmações acima e assinale:

- a) se somente o item I estiver correto.
- b) se somente os itens I e II estiverem corretos.
- c) se somente os itens I e III estiverem corretos.
- d) se somente os itens II e III estiverem corretos.
- e) se os itens I, II e III estiverem corretos.

43. A incorporação das técnicas no espaço geográfico passou por três fases distintas: o meio natural, o meio técnico e o meio técnico-científico-informacional. No meio natural a natureza comandava as ações humanas; no meio técnico se vê a emergência da mecanização do espaço a partir da indústria; e no meio técnico-científico-informacional a ciência, a tecnologia e a informação estão na base de todas as formas de utilização e funcionamento do espaço.

Em relação ao meio técnico científico informacional considere as seguintes alternativas:

I – A atuação dos meios de comunicação contribuiu para a diminuição das distâncias entre os lugares, tornando-as relativas.

II – As inovações tecnológicas circulam em todo o mundo e estão disponíveis para todos.

III – Com a difusão dos avanços científicos e tecnológicos no espaço geográfico as diferenças entre regiões ricas e regiões pobres diminuiram.

Analise as afirmações acima e assinale:

- a) se somente o item I estiver correto.
- b) se somente os itens I e II estiverem corretos.
- c) se somente os itens I e III estiverem corretos.
- d) se somente os itens II e III estiverem corretos.
- e) se os itens I, II e III estiverem corretos.

44. O Domínio das Pradarias ocupa quase metade do território do Rio Grande do Sul, região conhecida como pampas ou campanha gaúcha. A paisagem natural é marcada por espécies herbáceas que cobrem as áreas planas ou de ondulações suaves, as coxilhas, e adaptam-se à regularidade das chuvas do clima subtropical (LUCCI, Elian Alabi; BRANCO, Anselmo Lazaro; MENDONÇA, Cláudio. TERRITÓRIO E SOCIEDADE no mundo globalizado. Geografia Geral e do Brasil. São Paulo: Saraiva, 2010, p. 277).

Sobre o domínio morfoclimático supramencionado infere-se que:

I – A pressão do pastejo e a prática do fogo apresentam-se como obstáculos à vegetação arbustiva.

II – A arenização é um problema que cresce na região do Pampa Gaúcho.

III – A introdução de espécies exóticas em substituição das formações vegetais nativas apresenta descaracterização da fauna e da flora.

Analise as afirmações acima e assinale:

- a) se somente o item I estiver correto.
- b) se somente os itens I e II estiverem corretos.
- c) se somente os itens I e III estiverem corretos.
- d) se somente os itens II e III estiverem corretos.
- e) se os itens I, II e III estiverem corretos.

45. São características da hidrografia brasileira, EXCETO:

- a) Predominam rios de planalto, os quais possibilitam a construção de hidrelétricas.
- b) A bacia do rio Tocantins-Araguaia abrange cerca de 9,5% do território brasileiro, sendo a menor totalmente localizada em território brasileiro.
- c) O Amazonas é alimentado com chuvas do hemisfério sul e do hemisfério norte.
- d) Exceto o sertão nordestino, onde existem rios temporários, nas demais regiões brasileiras os rios são todos perenes.
- e) O Amazonas é o único rio brasileiro que apresenta regime misto: nival e pluvial.

GABARITO DA PROVA DO VESTIBULAR DE INVERNO 2015 - UNIVATES

Questão	Disciplina	Resposta
1	Português	A
2		C
3		B
4		A
5		D
Questão	Disciplina	Resposta
6	Literatura	E
7		B
8		D
9		A
10		E
Questão	Disciplina	Resposta
11	Língua Estrangeira	D
12		C
13		B
14		C
15		B
Questão	Disciplina	Resposta
16	Matemática	E
17		C
18		C
19		B
20		A
Questão	Disciplina	Resposta
21	Física	E
22		D
23		B
24		D
25		D

Questão	Disciplina	Resposta
26	Química	D
27		C
28		A
29		E
30		A
Questão	Disciplina	Resposta
31	Biologia	D
32		A
33		A
34		E
35		D
Questão	Disciplina	Resposta
36	História	C
37		A
38		D
39		E
40		D
Questão	Disciplina	Resposta
41	Geografia	D
42		E
43		A
44		E
45		B